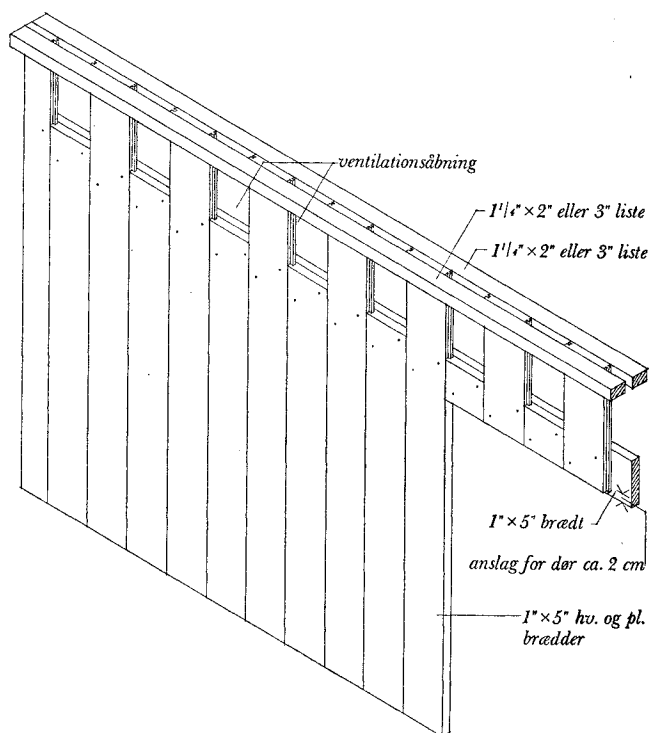
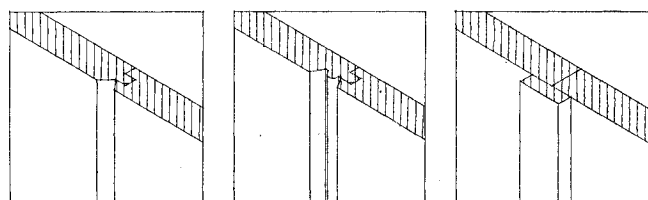


3	32	323	323.1		323.12
konstruktioner	væggeskorstene	lette skillerum	lette skillerum af træ		enkelt bræddeskillerum

marts 1949



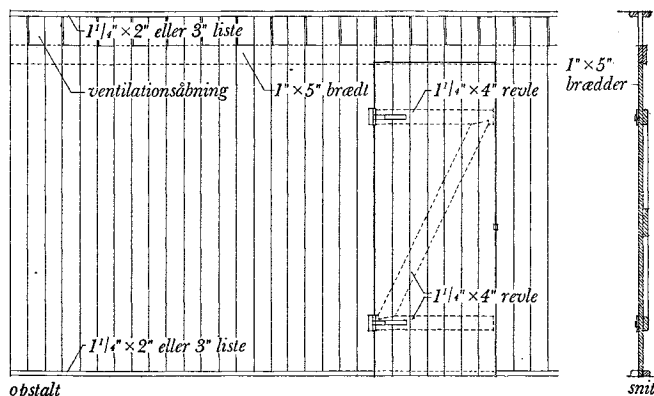
enkelt bræddeskillerum med døråbning, mål 1:20



kvadring, mål 1:10

staf, mål 1:10

samling med liste, mål 1:10



opstalt

smt

plan

enkelt bræddeskillerum med døråbning, mål 1:50

Enkelt bræddeskillerum

(se tillige spanske vægge)

Konstruktionsprincip og udførelsesmåde

Enkelt bræddeskillerum udføres normalt af 1"×5" høvlede og pløjede, ru pløjede eller alm. ru lodretstående brædder. Ved gulv og loft fastgøres brædderne med 2 stk. 2½" søm pr. brædt til styrelister f. eks. 1¼"×2" eller 3". Ved skillerum af alm. højde (200-250 cm) anbringes tillige på midten en løsholt, f. eks. et 1"×5" brædt, fastgjort med 2 stk. 2½" søm i hvert brædt. Sømmene anbringes skiftevis i overkant og underkant af brættet og vejnes.

Undertiden udføres foroven ventilations- og lyshuller ved at afskære hvert andet brædt i passende afstand fra loftet (i reglen over øjehøjde eller over dør). Den omtalte løsholt kan i så fald anbringes lige under åbningerne.

Høvlede og pløjede brædder kan evt. forsynes med profil (stafbrædder, rustikbrædder) eller affases (kvadres), hvorved uregelmæssigt svind i samlingerne gøres mindre fremtrædende. Undertiden dækkes samlingerne, især ved ikke pløjede brædder, med smalle lister.

Skillerummet opstilles af tømreren efter pudsearbejdet og gulvets færdiggørelse.

Ved bedre arbejde anbringes 2 lister foruden, undertiden også foroven, en på hver side.

Anvendelse

Enkelt bræddeskillerum anvendes på steder, hvor man ønsker det simplest mulige tætte skillerum.

Københavns kommunes bestemmelser (bygningsvedtægten § 31, stk. 4): Som let skillerum kan anvendes

»Skillerum af et enkelt lag høvlede og pløjede mindst 25 mm (1") tykke brædder, når det udføres, opsættes og befastes på en i forhold til dets størrelse forsvarlig måde, og når iøvrigt:

- de tilstødende rum ikke opvarmes eller benyttes til ophold for mennesker eller til oplag af letantændelige genstande, eller,
- skillerummets højde ikke er over 2,2 m og dets overkant holdes i en afstand af mindst 50 cm fra loftet (spansk væg), eller
- skillerummet alene omgiver spisekammer i almindelige beboelseskøkkener og holdes i en afstand af mindst 1 m fra ildsted, herunder gaskogeapparater.«

Ved f. eks. pulterum, hvor man ønsker at vanskeliggøre indblik og samtidig en vis ventilation, er det almindeligt at udføre enkelt bræddeskillerum med ventilations- og lysåbninger som beskrevet under udførelsesmåde.

Ved pænere skillerum kan man lade brædderne profilere eller dækkes med lister (se udførelsesmåde).

Egenskaber

Vægt: med 1" brædder: ca. 20 kg pr. m²
med ¼" brædder: ca. 25 kg pr. m²

k (ved tæt skillerum) = 2,2

Forhold overfor fugt:

Træet står frit og kan således være under kontrol, hvorfor skillerummet kan anvendes i ikke for fugtige kældere uden særlig fare for svamp eller råd. Ved selv mindre fugtighed kan det imidlertid let udvide sig og volde vanskeligheder. Det er derfor særlig vigtigt, at det anbringes tørt, helst hævet over kældergulvet. Ligeledes bør kælderrummene ventileres således, at luften ikke er fugtighedsmåttet.

Materialeforbrug

1" × 5" hv. og pl. brædder: 8,8 m = 28½ fod eller 0,976 kubikfod pr. m²

1¼" × 5" hv. og pl. brædder: 8,8 m = 28½ fod eller 1,219 kubikfod pr. m²

1" × 5" ru brædder: 8 m = 25½ fod eller 0,886 kubikfod pr. m²

1¼" × 3" styrelister 3 stk.: 3 m = 9½ fod eller 0,251 kubikfod pr. lb. m

1" × 5" løsholt: 1 m = 3¼ fod eller 0,113 kubikfod pr. lb. m

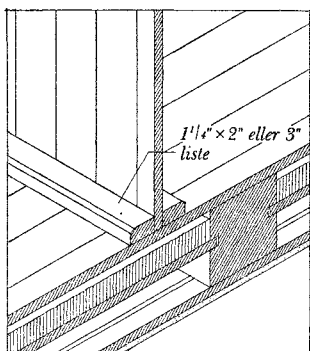
2½" søm ved pløjede brædder: ca. 40 stk. pr. m²

2½" søm ved upløjede brædder: ca. 54 stk. pr. m²

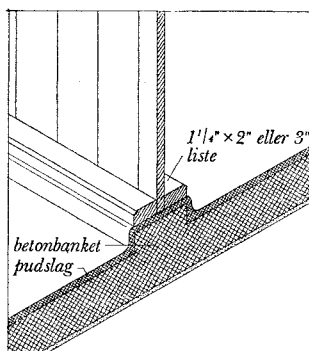
(1 pakke indeholder ca. 625 stk.)

3	32	323	323.1		323.12
konstruktioner	vægge- skorstene	lette skillerum	lette skillerum af træ		enkelt bræddeskillerum

marts 1949



skillerum anbragt på bræddegulv, mål 1:20



skillerum anbragt på betongulv eller lign., mål 1:20

Døre og andre åbninger

Døre (indtil ca. 1,8 m²) udføres som skillerummet af 1"×5" høvlede og pløjede eller ru brædder og forsynes med 2 vandrette 1 1/4"×4" revler og en skrå 1 1/4"×4" revle, fastgjort til bræddebeklædningen med 2 stk. 1 3/4" skruer pr. brædt.

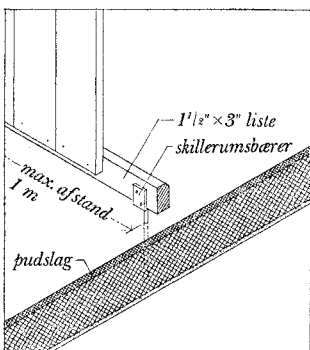
Over døren opsættes 1 stk. 1"×5" brædt fastgjort med 2 stk. 2 1/2" søm pr. brædt. Sømmene anbringes skiftevis i overkant og underkant af brættet og vejnes. Brættet føres 2 brædder ind på hver side og ca. 2 cm ned i døråbningen, som anslag for døren. Forneden gives døren om muligt anslag på styrelisten. På midten føres løsholten i låsesiden ca. 2 cm frem til anslag. Til yderligere anslag kan langs hele låsesiden opsættes en f. eks. 1"×2 1/2" anslagsliste, der fastskrues med 4 stk. 1 1/2" skruer pr. m.

Ved finere arbejde udføres de nævnte revler høvlede og affasede. Døren beslås med f. eks. 2 stk. 9" (22,5 cm) T-hængsler af plade nr. 12 eller nr. 10, der foruden med skruer forsynes med brædebolt på begge hængselled. Møtrikken anbringes indvendig. Til låsesiden beslås med hængelåsblik fastskruet i falsen eller på bagsiden. (Se samme punkt under lægteskillerum). Ved bedre døre beslås med kasselås, og udvendig anbringes nøgeskilt eller greb med skilt.

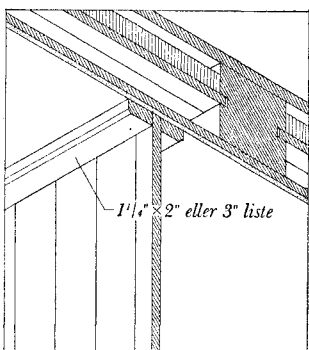
Tilslutning til gulv

Ved bræddegulve fastgøres f. eks. 1 1/4"×2" eller 3" styreliste ovenpå det færdige gulv med 2 stk. 3" søm pr. m. Ved bedre arbejde anbringes tillige, hvor der ikke er døre, en tilsvarende liste eller en mindre stafliste på skillerummets anden side for at forhindre, at brædderne stødes løse.

Ved betongulve fastgøres tilsvarende styrelister med stålsøm, med alm. søm i træprop eller med bolte. Hvor der kan ventes fugtighed, f. eks. i kældere, bør skillerummet om muligt hæves over det egentlige gulv, på lignende måde som omtalt ved lægteskillerum.



skillerum anbragt på skillerumsbærere ved betongulv eller lign., mål 1:20, se lægteskillerum



tilslutning til loft, mål 1:20

Tilslutning ved loft

Ved forskallede lofter fastgøres på det pudsede loft med 2 stk. 3" søm pr. m en 1 1/4"×2" eller 3" styreliste, hvortil de lodrette brædder sømnes med 2 stk. 2 1/2" søm i hvert brædt.

Ved betonlofter fastgøres den tilsvarende styrelægte med stålstifter (kun sjældent med alm. søm i træprop eller med bolte).

Tilslutning til vægge

Ofte kan fastgørelse i væg helt udelades, især ved lave og korte skillerum.

Fastgørelse i trævægge eller andre sømfaste skillerum sker ved almindelig sømning, eventuelt med styrelister som ved loft og gulv.

Fastgørelse i mur eller beton kan udføres med sømning i løsholt eller endebrædt til en indproppet træklods, eller fastgørelsen foretages med alm. murstifter (se samme punkt under dobbelt bræddeskillerum).

Tilslutning til skorsten, aftræksrør og lign.

Her gælder de sædvanlige afstandsregler for træværk (se dobbelt bræddeskillerum, anvendelse).

Overfladebehandling

Ved høvlet beklædning ferniseres eller oliemaales.

Ved ru beklædning ferniseres eller behandles med særlige fugt-imprægneringsmidler. Ofte udelades overfladebehandling helt i tørre rum.